

SALUS[®] CONTROLS RT310iSR



Installation Guide



Issue date: 2020 V
Version: V002

For PDF Installation guide please go to www.salus-manuals.com

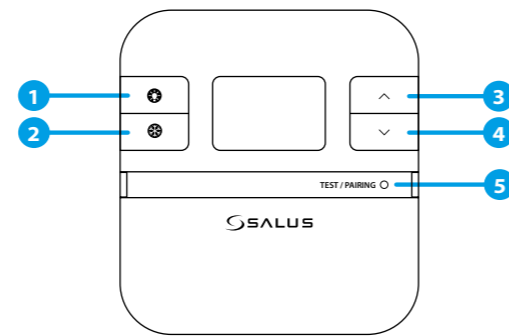


www.salus-controls.com

PL: serwis@salus-controls.pl
CZ: technika@salus-controls.cz
RU: russia@salus-controls.eu
E: sales@salus-tech.com
E: techsupport@salus-tech.com

Funkcje przycisków
Функции кнопок

Funkce tlačítek
Funcțiile butoanelor



PL:

1. Włącz podświetlenie wyświetlacza
2. Włącz / Wyłącz tryb ochrony przed zamrażaniem
3. Przycisk zwiększania wartości
4. Przycisk zmniejszania wartości
5. Tryb testowania / Tryb parowania

CZ:

1. Zapne podsvícení LCD displeje
2. Zapne / vypne protizámrzný režim
3. Tlačítko zvýšení
4. Tlačítko snížení
5. Testovací režim / Režim párování

RU:

1. Включите подсветку ЖК-дисплея
2. Вкл./Выкл. режим Защиты от заморозания
3. Кнопка вверх
4. Кнопка вниз
5. Тестирование / Сопряжение

RO:

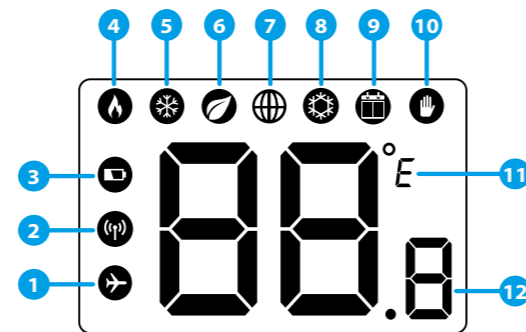
1. Iluminare de fundal
2. Protecție Anti-îngheț
3. Buton +
4. Buton -
5. Mod testare / Mod sincronizare

Ikonы wyświetlacza LCD

Ikonы LCD displeje

Значки на экране LCD

Pictograme LCD



PL:

1. Tryb wakacji
2. Sygnał radiowy
3. Niski stan baterii
4. Tryb ogrzewania włączony
5. Tryb przeciwwzmozieniowy
6. Tryb ekonomiczny
7. Połączenie z Internetem
8. Chłodzenie
9. Ikona harmonogramu
10. Tryb tymczasowego nadpisania / Tryb ręczny
11. Jednostka pomiaru temperatury
12. Aktualna temperatura

CZ:

1. Režim dovolená
2. Signál RF
3. Slabé baterie
4. Režim vytápění zapnut
5. Protizámrzný režim
6. Ekonomický režim
7. Připojení k internetu
8. Režim Chlazení
9. Režim plánování
10. Dočasný / trvalý manuální režim
11. Jednotky teploty
12. Aktuální teplota

RU:

1. Режим Отпуск
2. Сигнал RF
3. Состояние батареи
4. Режим нагрева включен
5. Режим Защиты от заморозания
6. Экономный режим
7. Подключение к Интернету
8. Охлаждение
9. Значок расписания
10. Временный/Постоянный ручной режим
11. Единица измеряемой температуры
12. Текущая температура

RO:

1. Mod vacanță
2. RF signal
3. Baterie descărcată
4. Mod încălzire pornit
5. Protecție Anti-îngheț
6. Mod Economic
7. Conexiune la internet
8. Mod răcire pornit
9. Mod Program pornit
10. Regim modificare temporară / permanentă
11. Unitate de măsură a temperaturii
12. Temperatura curentă

Wskaźnik LED przełącznika Smart Relay
LED индикатор Умного Реле

Indikace LED diod na přijímači (relé)
Indicații LED Releu cu Radio Comandă

PL:

Status Diody LED	Opis	
Czerwony	Włączony	Przełącznik jest wyłączony.
	Miga	Przełącznik jest w trybie parowania.
Zielony	Włączony	Przełącznik jest włączony.
	2x mruknięcie	Przełącznik zapisuje kod komunikacyjny.
Czerwony i zielony	Mruka na przemian	Przełącznik jest sparowany, ale utracono połączenie.
	Mruka sekwencyjnie	Wskazuje wersję oprogramowania po ponownym uruchomieniu.

CZ:

Stav LED diody	Popis	
Červená	Svítil	Relé je vypnuté.
	Bliká	Relé je v režimu párování.
Zelená	Svítil	Relé je zapnuté.
	2x priblíknutí	Relé ukládá komunikační kód.
Červená a zelená	Bliká střídavě	Relé je spárováno, ale spojení bylo ztraceno.
	Problikává v různém pořadí	Označuje verzi softwaru po restartu.

RU:

Состояние светодиода	Описание	
Красный	Вкл.	Умное реле выключено.
	Мигает	Реле находится в режиме сопряжения.
Зелёный	Вкл.	Умное реле включено.
	Мигает 2 раза	Реле сохраняет код сопряжения.
Красный и Зелёный	Попеременно мигает	еле сопряжено, но связь потерянная.
	Разные последовательности мигания	Отображает версию программного обеспечения после перезагрузки.

RO:

Stare LED	Descriere	
Roșu	Solid	Releul este oprit.
	Pălpâie	Releul este în modul de sincronizare.
Verde	Solid	Releul este pornit.
	Pălpâie de două ori	Releul preia codul de sincronizare.
Roșu și verde	Pălpâie alternativ	Releul este sincronizat, dar a pierdut conexiunea.
	Pălpâie secvențial	Indică versiune de software după repornire.

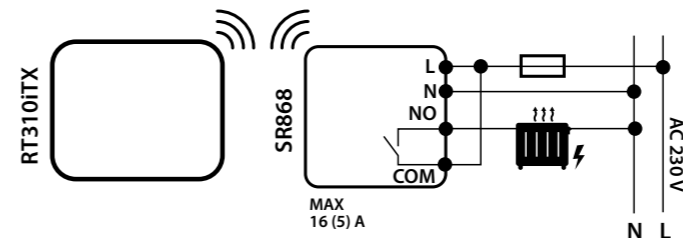
Instalacja - Krok 1

Instalace - Krok 1

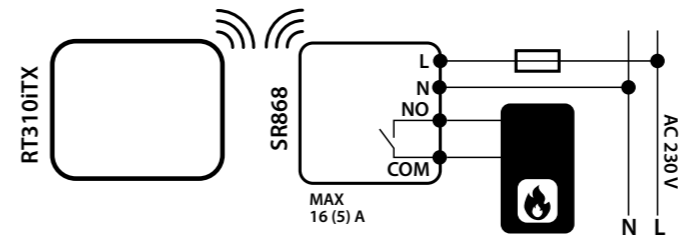
Установка - шаг 1

Instalare - Pasul 1

PL: GRZEJNIK ELEKTRYCZNY
RU: ЭЛЕКТРОНАГРЕВАТЕЛЬ
CZ: ELEKTRICKÉ VYTÁPĚNÍ
RO: RADIATOR ELECTRIC



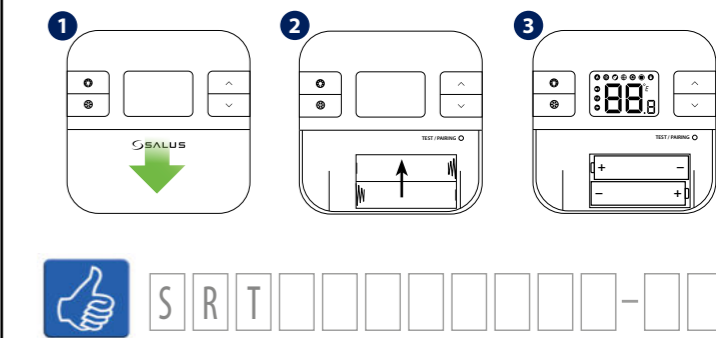
PL: KOCIOŁ
RU: КОТЁЛ
CZ: KOTEL
RO: CAZAN



Instalacja - Krok 2
Установка - шаг 2

Instalace - Krok 2
Instalare - Pasul 2

RT310iTX



PL: Przed włożeniem baterii zanotuj nr SRT Twojego regulatora i zarejestruj go w aplikacji internetowej.

CZ: Před vložením baterii, si prosím poznamenejte číslo SRT a zaregistrujte si Vaše zařízení v aplikaci.

RU: Запишите серийный номер SRT, напечатанный внутри батарейного отсека термостата. Он будет нужен при регистрации устройства. После этого вложите батареи.

RO: Înainte de introducerea bateriilor, vă rugăm notați numărul SRT și înregistrați produsul folosind aplicația.

Instalacja - Krok 3

Instalace - Krok 3

Установка - шаг 3

Instalare - Pasul 3

iTG310



PL: Podłącz bramkę internetową do Twojego routera internetowego. Bramka internetowa jest poprawnie połączona z Internetem, gdy dioda na bramce zapali się na zielono.

CZ: Připojte bránu k routeru. Brána je on-line, když zelená LED dioda svítí.

RU: Подключите интернет шлюз к роутеру. Интернет шлюз находится в режиме онлайн, когда светится зелёный светодиод.

RO: Conectați Gateway-ul la router. Gateway-ul este online atunci când LED-ul verde este aprins.

Bramka internetowa odbiera polecenie		Sygnał internetowy przerywany	Brak połączenia z internetem
Brána přijímá informace		Internetový signál byl přerušovaný	Bez připojení k internetu
интернет шлюз получает запрос		Сигнал интернет сети перебивается	Нет подключения к интернет сети
Gatewayul primește comandă		Semnalul de Internet este întrerupt	Nu este conectat la Internet

PL: Jeśli na wyświetlaczu LCD pojawi się ikona , regulator jest on-line i można go dodać do aplikacji.

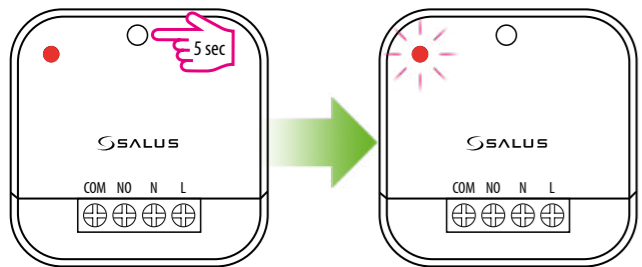
CZ: Po zobrazení ikony na LCD displeji je termostat online a můžete jej přidat do aplikace.

RU: Когда значок появится на экране LCD, это значит что терморегулятор находится в онлайн режиме и можете его добавить в приложение.

RO: Odată ce simbolul apare pe ecranul LCD, termostatul este online și poate fi adăugat pe aplicație.

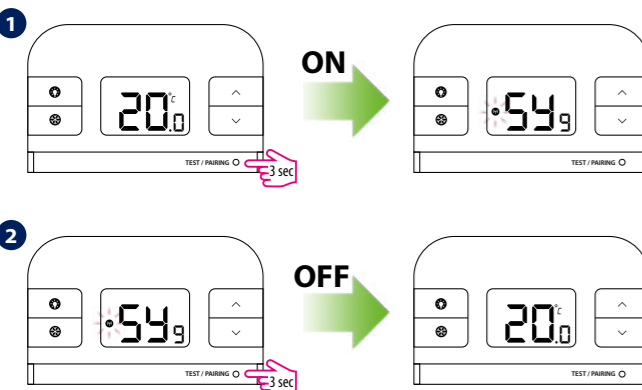
Proces parowania Režim párování
 Процесс сопряжения Proces de sincronizare

- PL:** Regulator i przekaźnik Smart Relay są fabrycznie sparowane, jeśli zostały zakupione w zestawie. Jeśli nie, należy wykonać proces parowania.
- CZ:** Pokud jsou zakoupeny jako sada, jsou již termostat a relé z výroby spárovány. Pokud ne, postupujte podle manuálu - párování termostatu.
- RU:** Если вы купили комплект RT510SR - термостат и умное реле сопряжены друг с другом по умолчанию. Если вы купили устройства отдельно, следуйте инструкции по сопряжению.
- RO:** Termostatul și releul cu radio comandă sunt pre-sincronizați din fabrică în cazul în care au fost achiziționați ca pachet. În caz contrar, urmați procesul de sincronizare.

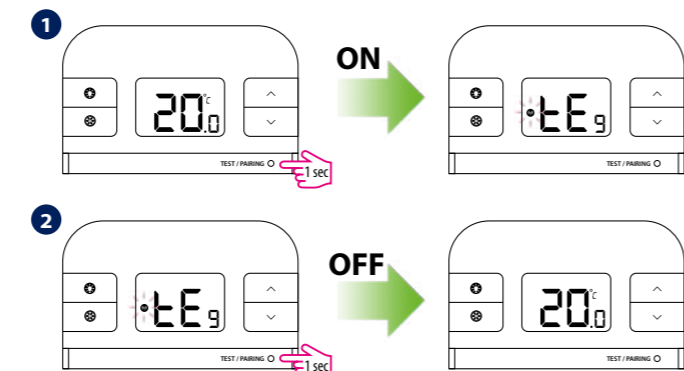


- PL:** Jeśli chcemy sparować więcej niż jeden przekaźnik Smart Relay, należy ustawić wszystkie przekaźniki w tryb parowania (w tym te już sparowane) i rozpocząć proces parowania. Gdy przekaźnik jest w trybie parowania, jego wskaźnik LED miga na czerwono.
- CZ:** V případě, že chcete přidat více než jedno relé, nastavte všechna relé do režimu párování, včetně těch, které jsou již spárovány a spusťte proces párování. LED dioda na relé bude blikat červeně, pokud je relé v režimu párování.
- RU:** Если у вас есть больше чем 1 умное реле, установите ВСЕ в режиме сопряжения (включая также те, которые были уже сопряжены) и начните процесс сопряжения. Светодиод начнет мигать красным, когда умное реле находится в режиме сопряжения.
- RO:** În cazul în care doriți să adăugați mai mult de un releu, trebuie să setați toate releele în modul de sincronizare și începeți procesul de sincronizare. LED-ul releului cu radio comandă va pălpâi roșu când acesta e în regim de sincronizare.

- PL:** Przytrzymując przycisk parowania przez 3 sekundy, ustaw regulator w tryb parowania. Po sparowaniu przekaźnika Smart Relay z regulatorem, wskaźnik LED zaświeci ciągłym czerwonym światłem.
- CZ:** Termostat nastavte do režimu párování stisknutím tlačítka Pair na 3 sekundy. Po spárování relé s termostatem bude červená LED dioda svítit trvale červeně.
- RU:** Чтобы войти в режим сопряжения, нажмите и удерживайте через 3 сек. кнопку на термостате. Когда умное реле будет успешно сопряжено с регулятором, светодиод будет светить постоянным красным светом.
- RO:** Setati termostatul în modul de sincronizare, apăsând butonul de sincronizare timp de 3 sec. După ce releul este sincronizat cu termostatul, LED-ul va deveni roșu solid.

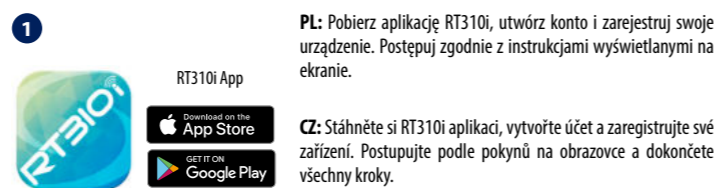


Test sparowania urządzeń Test spárování
 Тестирование Testarea sincronizării

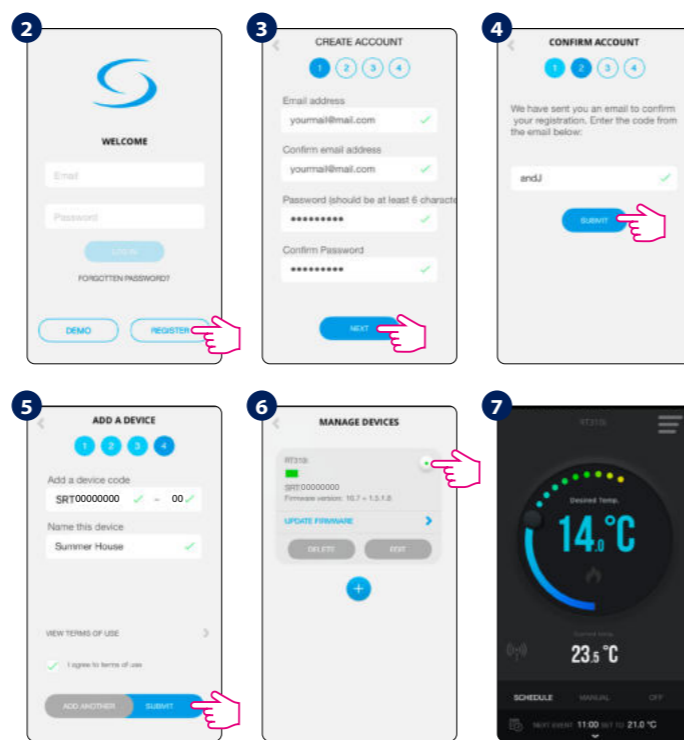


- PL:** Jeśli regulator utraci połączenie z przekaźnikiem Smart Relay, Smart Relay przejdzie w tryb fail-safe po 30 minutach (wyłączy sterowane urządzenie).
- CZ:** Pokud termostat ztratí spojení s přijímačem (relé), po uplynutí 30 minut se relé přepne do pohotovostního režimu.
- RU:** Если регулятор потеряет связь с умным реле, умное реле перейдет в аварийный режим после 30 минут (выключит управление устройством).
- RO:** Dacă termostatul pierde conexiunea cu releul cu radio comandă, acesta din urmă va intra în regimul de siguranță după 30 de minute.

Rejestracja Registrace
 Регистрация Înregistrare



- PL:** Pobierz aplikację RT310i, utwórz konto i zarejestruj swoje urządzenie. Postępuj zgodnie z instrukcjami wyświetlanymi na ekranie.
- CZ:** Stáhněte si RT310i aplikaci, vytvořte účet a zaregistrujte své zařízení. Postupujte podle pokynů na obrazovce a dokončete všechny kroky.
- RU:** Скачайте приложение RT310i, затем создайте аккаунт и зарегистрируйте устройство. Следуйте инструкциям на экране, чтобы завершить процесс настройки.
- RO:** Descărcați aplicația RT310i, creați-vă un cont și înregistrați-vă produsul. Urmăriți indicațiile de pe ecran pentru a parcurge toți pașii.



Ustawienia urządzenia z poziomu aplikacji Nastavení zařízení přes aplikaci
 Настройки устройства через Приложение Setări ale termostatului prin aplicație



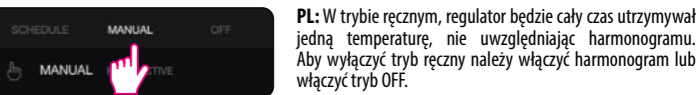
- PL:** Dostosuj ustawienia zgodnie z własnymi preferencjami. Czas i data zostaną ustawione automatycznie po podłączeniu do Internetu. Ustaw tryb ogrzewania/chłodzenie. Tryb ogrzewania służy do sterowania kotłem grzewczym. Tryb chłodzenia służy do sterowania urządzeniem chłodzącym. W trybie chłodzenia można wybrać dokładność utrzymywanej temperatury w zakresie od $\pm 0,5^\circ\text{C}$ do $\pm 0,25^\circ\text{C}$. W trybie ogrzewania można wybrać między niższym poziomem komfortu (6 cykli włączenia / wyłączenia na godzinę) i wyższym poziomem komfortu (9 cykli włączenia / wyłączenia na godzinę). Kalibracja wyświetlanej temperatury dostosowywana jest w zakresie $\pm 3^\circ\text{C}$.
- CZ:** Přizpůsobte své nastavení podle Vašich preferencí. Čas a datum budou nastaveny automaticky po připojení k internetu. Nastavte režim (Vytápění / Chlazení). Režim vytápění se používá pro ovládání topného kotle. Režim chlazení se používá pro ovládání chladicího zařízení. V režimu chlazení můžete zvolit přesnost teploty mezi $\pm 0,5^\circ\text{C}$ a $\pm 0,25^\circ\text{C}$. V režimu Vytápění můžete zvolit také nižší úroveň komfortu (6 cyklů zapnutí / vypnutí za hodinu) a vyšší úroveň komfortu (9 cyklů zapnutí / vypnutí za hodinu). Korekci teploty můžete upravit naměřenou teplotu v rozsahu $\pm 3^\circ\text{C}$.
- RU:** Задайте свои настройки в соответствии с вашими предпочтениями. Время и дата будут установлены автоматически после подключения к Интернету. Установите режим (Нагрев / Охлаждение). Режим Нагрева используется для контроля работы котла (нагревательного устройства). Режим Охлаждения применяется для контролирования работы охлаждающих приборов. В режиме Охлаждения, вы можете выбрать точность измерения температуры между $\pm 0,5^\circ\text{C}$ и $\pm 0,25^\circ\text{C}$. В режиме нагрева, вы можете выбрать также между низким (6 циклов вкл.-выкл. в час) и высоким уровнем комфорта (9 циклов вкл.-выкл. в час). Также, для того, чтобы подкорректировать измеряемую температуру, можно менять настройки измерения в диапазоне $\pm 3^\circ\text{C}$.
- RO:** Personalizați setările în funcție de preferințele dumneavoastră. Ora și data se vor actualiza automat odată ce sunteți conectat la internet. Setati modul (încălzire/răcire). Modul Încălzire este folosit pentru a controla un cazan. Modul Răcire este folosit pentru a controla un sistem de răcire. În Modul Răcire, puteți alege un interval de temperatură între $\pm 0,5^\circ\text{C}$ și $\pm 0,25^\circ\text{C}$. În Modul Încălzire, puteți alege de asemenea între un nivel de confort scăzut (6 cicluri pe oră) și un nivel de confort sporit (9 cicluri pe oră). În plus, pentru a calibra temperatura, puteți folosi un interval de $\pm 3^\circ\text{C}$.

Podstawowe funkcje Obecne operace
 Общие настройки Operațiuni generale

- PL:** Istnieją 3 tryby pracy: 1. Zgodnie z harmonogramem (7 dni, 5-2 tygodni roboczy/weekend, 24h) 2. Tryb ręczny, 3. Tryb OFF.
- CZ:** K dispozici jsou 3 nastavení programu. 1. Program (7 dnů, 5-2 dny a 24hod) 2. Manuální, 3. Vypnutí termostatu.
- RU:** Три возможности программирования работы регулятора: 1. По расписанию (7 дней, 5-2 дней и 24 ч) 2. Ручное управления и 3. Выкл.
- RO:** Există 3 setări ale programelor 1. Automat (7 zile, 5-2 zile, 24 ore) , 2. Manual, 3. Oprit.



	All	5/2	Individual
	Ustaw taki sam harmonogram na każdy dzień tygodnia.	Ustaw inny harmonogram na dni robocze oraz weekend.	Ustaw inny harmonogram na każdy dzień tygodnia.
	Nastaví jeden program na celý týden (každý den stejný).	Nastaví program pro pracovní dny a program pro víkend.	Nastaví denní program (každý den jiný).
	Установить одно расписание на всю неделю (каждый день одно и то же).	Установить расписание 5+2 (рабочие дни + выходные отдельно).	Установить расписание 24 ч. (каждый день индивидуально).
	Setați un program pentru toată săptămâna (același în fiecare zi).	Setați un program pentru zilele lucrătoare și pentru weekend.	Setați un program zilnic (diferit pentru fiecare zi).

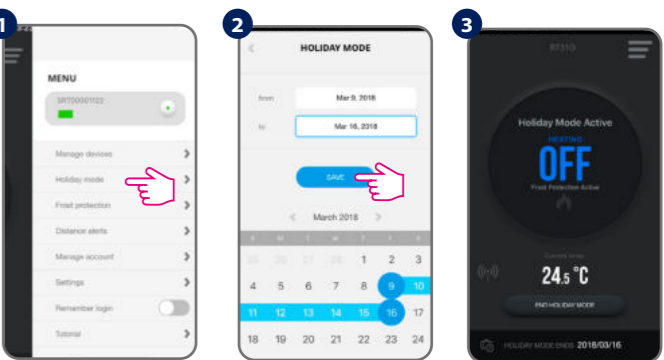


- PL:** W trybie ręcznym, regulator będzie cały czas utrzymywał jedną temperaturę, nie uwzględniając harmonogramu. Aby wyłączyć tryb ręczny należy włączyć harmonogram lub włączyć tryb OFF.
- CZ:** V manuálním režimu bude trvale blokováno program. Manuální režim ukončíte přepnutím do režimu Program nebo Vypnutí termostatu.
- RU:** В ручном режиме вы вручную задаете требуемую температуру. Чтобы выйти из ручного режима, переключитесь на работу по расписанию или выключите регулятор.
- RO:** În modul manual nu se va ține cont de programul stabilit. Anulați modul manual setând modul automat sau cel Oprit.

- PL:** Regulator będzie pracował zgodnie z harmonogramem, nawet jeżeli utraci łączność z Internetem. Jeżeli regulator, przed utratą łączności z Internetem, znajdował się w trybie ochrony przed zamrażaniem, można włączyć harmonogram z poziomu urządzenia.
- CZ:** Pokud dojde ke ztrátě připojení k internetu, termostat bude fungovat v režimu Program. Pokud to nastane v režimu Protizámrazné ochrany můžete tento režim ukončit na termostatu a pokračovat v režimu Program.
- RU:** Если Ваш регулятор потеряет связь с интернет сетью, RT310iSR будет следить за расписанием. Если регулятор работал в режиме защиты от замерзания, Вы можете выключить этот режим через регулятор, тогда будет он работать по расписанию.
- RO:** Dacă conexiunea la internet este pierdută, termostatul va urma programul stabilit. Dacă termostatul se afla în Protecție anti-îngheț, aceasta se poate dezactiva manual de pe termostat și termostatul va urma programul stabilit.

Tryb wakacyjny Režimu Dovolená
 Режим Отпуск Mod Vacanță

- PL:** W czasie, gdy aktywny będzie tryb wakacyjny, regulator będzie utrzymywał temperaturę ochrony przed zamrażaniem.
- CZ:** Zvolte délku trvání režimu Dovolená. Protizámrazný režim bude aktivní během tohoto období.
- RU:** Выберите время работы данного режима. Во время данного периода, будет активирован режим защиты от замерзания.
- RO:** Selectați perioada pentru această funcție. Modul de protecție anti-îngheț va fi activ în această perioadă.



- PL:** Gdy tryb wakacyjny zakończy się, regulator automatycznie przełączy się do trybu pracy, który utrzymywany był przed rozpoczęciem trybu wakacji (tryb automatyczny, tryb ręczny lub OFF).
- CZ:** Po ukončení režimu Dovolená, přejde termostat do předchozího režimu (Program, Manuální nebo Vypnutí).
- RU:** После закончения режима Отпуск, термостат вернется в предыдущий режим работы (Расписание, Ручной или Выкл.)
- RO:** După expirarea perioadei modulului vacanță termostatul va urma programul stabilit anterior (AUTO, Manual sau Oprit).